

# ΑΝΑΓΝΩΡΙΣΗ & ΑΝΑΦΟΡΑ:

ΕΝΑΣ ΣΥΝΤΟΜΟΣ  
ΟΔΗΓΟΣ ΓΙΑ ΤΑ  
ΕΓΚΛΗΜΑΤΑ ΜΙΣΟΥΣ  
ΚΑΤΑ ΛΟΑΤΚΙ+  
ΑΝΘΡΩΠΩΝ





# ΑΝΑΓΝΩΡΙΣΗ & ΑΝΑΦΟΡΑ:

**ΕΝΑΣ ΣΥΝΤΟΜΟΣ  
ΟΔΗΓΟΣ ΓΙΑ ΤΑ  
ΕΓΚΛΗΜΑΤΑ ΜΙΣΟΥΣ  
ΚΑΤΑ ΛΟΑΤΚΙ+  
ΑΝΘΡΩΠΩΝ**



**Συγγραφείς εθνικής έκδοσης:** Θεοφιλόπουλος Θανάσης (Colour Youth), Μουδάτσου Μαρία (PRAKSIS), Σεραφεΐμ Ειρήνη (PRAKSIS) & Φαρμακίδης Κώστας (PRAKSIS).

**Εικονογραφήσεις:** Joana Estrela



[www.colouryouth.gr](http://www.colouryouth.gr)



Η έκδοση αυτή εκπονήθηκε στο πλαίσιο του Έργου «Βγες Μπροστά: Ενδυνάμωση και Υποστήριξη Θυμάτων Εγκλημάτων Μίσους κατά ΛΟΑΤ Ανθρώπων» το οποίο χρηματοδοτείται από το πρόγραμμα Rights, Equality and Citizenship (2014-2020) της Ευρωπαϊκής Ένωσης (JUST/2015/RACC/AG/VICT/8957). Στην Ελλάδα φορείς υλοποίησης του έργου είναι η Colour Youth Κοινότητα LGBTQ Νέων Αθήνας και η PRAKSIS - Προγράμματα Ανάπτυξης Κοινωνικής Στήριξης και Ιατρικής Συνεργασίας. Το περιεχόμενο αυτής της έκδοσης αποτελεί αποκλειστική ευθύνη των συγγραφέων και δε μπορεί σε καμία περίπτωση να θεωρηθεί ότι αντανακλά τις απόψεις της Ευρωπαϊκής Επιτροπής.



© Ευρωπαϊκή Ένωση, 2018

# ΠΙΝΑΚΑΣ ΠΕΡΙΕΧΟΜΕΝΩΝ

1. Τι είναι έγκλημα μίσους;	<b>4</b>
2. Είναι παράνομο;	<b>11</b>
3. Τι να κάνω μετά από ένα περιστατικό;	<b>16</b>
4. Γιατί να το καταγγείλω;	<b>23</b>
5. Καταγγελία στην Αστυνομία	<b>27</b>
6. Τι ακολουθεί μετά: Προ-δικαστική έρευνα και ποινική διαδικασία	<b>34</b>
7. Τα δικαιώματά σου κατά την ποινική διαδικασία	<b>38</b>
8. Σε περίπτωση που δεν επιθυμείς να καταγγείλεις στην Αστυνομία	<b>44</b>
9. Χρήσιμες επαφές	<b>46</b>

# 1. ΤΙ ΕΙΝΑΙ ΕΓΚΛΗΜΑ ΜΙΣΟΥΣ;

Τα **Εγκλήματα Μίσους** είναι εγκληματικές ενέργειες που έχουν ως κίνητρο την προκατάληψη κατά συγκεκριμένων πληθυσμιακών ομάδων. Για να θεωρηθεί μια πράξη ως έγκλημα μίσους, το αδίκημα πρέπει να πληροί δύο κριτήρια: πρώτον, η ενέργεια πρέπει να είναι αδίκημα σύμφωνα με το ποινικό δίκαιο και, δεύτερον, η ενέργεια πρέπει να έχει ως κίνητρο την προκατάληψη.

Τα κίνητρα προκατάληψης μπορούν να οριστούν ευρέως ως προκατειλημμένες αρνητικές απόψεις, στερεοτυπικές παραδοχές, μισαλλοδοξία ή μίσος κατά μίας συγκεκριμένης πληθυσμιακής ομάδας, η οποία έχει κοινά χαρακτηριστικά όπως η φυλή, η εθνοτική ομάδα, η γλώσσα, το θρήσκευμα, η εθνικότητα, ο σεξουαλικός προσανατολισμός, η ταυτότητα φύλου ή οποιοδήποτε άλλο θεμελιώδες χαρακτηριστικό. Οι άνθρωποι με αναπηρία μπορούν επίσης να είναι θύματα εγκλημάτων μίσους.

Το έγκλημα μίσους μπορεί να επηρεάσει όχι μόνο άτομα με προστατευμένα χαρακτηριστικά, αλλά και άτομα που θεωρούνται ότι ανήκουν σε αυτή την πληθυσμιακή ομάδα ασχέτως της πραγματικής τους κατάστασης. **Τα εγκλήματα μίσους λόγω σεξουαλικού προσανατολισμού ή/και ταυτότητας φύλου ή/και χαρακτηριστικών φύλου ονομάζονται εγκλήματα μίσους κατά ΛΟΑΤΚΙ+ ανθρώπων.**

#### **ΤΑ ΕΓΚΛΗΜΑΤΑ ΜΙΣΟΥΣ ΜΠΟΡΟΥΝ ΝΑ ΛΑΒΟΥΝ ΔΙΑΦΟΡΕΤΙΚΕΣ ΜΟΡΦΕΣ:**

- σωματική βία
- σεξουαλική βία
- υποκίνηση μίσους
- εκφοβισμός, παρενόχληση, απειλές
- βανδαλισμός ή φθορά περιουσίας
- προσβλητικά γράμματα ή μηνύματα
- λεκτική κακοποίηση (π.χ. κακοποιητικά παρατσούκλια)
- καταδίωξη (π.χ. συνεχή τηλεφωνήματα ή μηνύματα).

Αυτά τα αδικήματα αποτελούν τις πιο κοινές μορφές εγκλημάτων μίσους. Έγκλημα μίσους μπορεί να είναι και οποιοδήποτε άλλο ποινικό αδίκημα το οποίο διαπράττεται με σκοπό την έκφραση μίσους απέναντι σε ένα άτομο ή πληθυσμιακή ομάδα με προστατευμένα χαρακτηριστικά.

Τα εγκλήματα μίσους κατά ΛΟΑΤΚΙ+ ανθρώπων δεν επηρεάζουν μονάχα ανθρώπους που είναι **Λεσβίες** γυναίκες, **Ομοφυλόφιλοι** άνδρες (γκέι), **Αμφιφυλόφιλοι**, **Τρανς** (διεμφυλικοί), **Κουήρ** (Queer) ή **Ίντερσεξ** (μεσοφυλικοί) (ΛΟΑΤΚΙ+). Μπορούν να στραφούν και κατά συμμάχων των ΛΟΑΤΚΙ+ ανθρώπων, κατά υπερασπιστών ανθρωπίνων δικαιωμάτων, ή σε βάρος οποιουδήποτε ανθρώπου θεωρείται ότι ανήκει στη ΛΟΑΤΚΙ+ κοινότητα.

Άνθρωποι ή περιουσιακά στοιχεία που σχετίζονται με μια πληθυσμιακή ομάδα με προστατευμένα χαρακτηριστικά, όπως οι υπερασπιστές ανθρωπίνων δικαιωμάτων ή κέντρα κοινότητας μπορούν επίσης να είναι στόχοι εγκλημάτων μίσους. Το πιο σημαντικό στοιχείο είναι **τα κίνητρα** του ατόμου που διέπραξε μια εγκληματική ενέργεια και όχι ο πραγματικός σεξουαλικός προσανατολισμός ή/και η ταυτότητα φύλου ή/και τα χαρακτηριστικά φύλου του θύματος.



## ΣΕ ΤΙ ΔΙΑΦΕΡΟΥΝ ΤΑ ΕΓΚΛΗΜΑΤΑ ΜΙΣΟΥΣ ΑΠΟ ΆΛΛΑ ΕΓΚΛΗΜΑΤΑ;

Η επίπτωση του εγκλήματος μίσους είναι μεγαλύτερη από την σωματική ή υλική βλάβη, καθώς **στοχεύει στον πυρήνα της ταυτότητας ενός ανθρώπου** και για το λόγο αυτό επιφέρει μια αυξημένη συναισθηματική και ψυχολογική βλάβη. Μπορεί επίσης να αυξήσει το αίσθημα ευαλωτότητας, διότι τα άτομα δεν μπορούν να αλλάξουν αυτό που είναι και και τα χαρακτηριστικά τα οποία τους έχουν στοχοποιήσει. Επιπλέον, τα εγκλήματα μίσους στρέφονται όχι μόνο κατά ενός συγκεκριμένου ατόμου, αλλά και κατά όλων των ανθρώπων που ανήκουν στην ίδια ομάδα ή κοινότητα. Τα ομοφοβικά, αμφιφοβικά και τρανσφοβικά εγκλήματα μίσους στέλνουν ένα αρνητικό μήνυμα σε ολόκληρη τη ΛΟΑΤΚΙ+ κοινότητα.

Μερικές φορές, το πραγματικό κίνητρο του εγκλήματος παραμένει κρυφό. Για παράδειγμα, ένας γκέι άνδρας χτυπήθηκε μπροστά από ένα γκέι κλαμπ, αλλά ο δράστης τιμωρήθηκε μόνο για διατάραξη της δημόσιας τάξης. Σε αυτή την περίπτωση, το πραγματικό κίνητρο πίσω από το έγκλημα και η επίπτωσή του δεν αναγνωρίστηκαν.

## Έγκλημα μίσους:

δέχτηκες επίθεση επειδή  
είσαι «αδερφή»



**ΦΥΣΙΚΑ, ΔΕΝ ΘΕΩΡΟΥΝΤΑΙ ΟΛΑ ΤΑ ΕΓΚΛΗΜΑΤΑ ΠΟΥ ΔΙΑΠΡΑΤΤΟΝΤΑΙ ΚΑΤΑ ΑΝΘΡΩΠΩΝ ΠΟΥ ΑΝΗΚΟΥΝ ΣΕ ΜΙΑ ΕΥΑΛΩΤΗ ΠΛΗΘΥΣΜΙΑΚΗ ΟΜΑΔΑ ΩΣ ΕΓΚΛΗΜΑΤΑ ΜΙΣΟΥΣ. ΕΝΑ ΕΓΚΛΗΜΑ ΕΙΝΑΙ ΕΓΚΛΗΜΑ ΜΙΣΟΥΣ ΑΝ ΤΟ ΚΙΝΗΤΡΟ ΑΥΤΟΥ ΕΙΝΑΙ Η ΙΔΙΟΤΗΤΑ ΤΟΥ ΑΤΟΜΟΥ ΩΣ ΜΕΛΟΥΣ ΜΙΑΣ ΣΥΓΚΕΚΡΙΜΕΝΗΣ ΟΜΑΔΑΣ.**

➔ Δεν είναι έγκλημα μίσους, αν ξεσπά σωματική βία σε μια λογομαχία μετά από ένα τροχαίο ατύχημα, ακόμα και αν ένας από τους εμπλεκόμενους οδηγούς τυχαίνει να είναι γκέι.

- ➔ Αλλά είναι έγκλημα μίσους όταν ένα ομόφυλο ζευγάρι δέχεται (ομοφοβική) προσβολή στο τραμ και δέχεται επίθεση ενώ παράλληλα δέχεται και (ομοφοβική) λεκτική κακοποίηση.
- ➔ Δεν είναι έγκλημα μίσους αν κλαπεί ένας ηλεκτρονικός υπολογιστής από τα γραφεία μιας λεσβιακής οργάνωσης.
- ➔ Αλλά είναι έγκλημα μίσους αν κάποιος γράφει κακοποιητικές (ομοφοβικές) φράσεις στον τοίχο των γραφείων της οργάνωσης.
- ➔ Δεν είναι έγκλημα μίσους αν ένα τρανς άτομο χτυπηθεί από το στενό του σύντροφο.
- ➔ Αλλά είναι έγκλημα μίσους όταν μια ομάδα νέων ή οποιοδήποτε μέλος της οικογένειας, επιτεθεί στο άτομο αμέσως μετά από τρανσφοβικές προσβολές.

### **ΠΟΣΟ ΣΥΧΝΑ ΣΥΜΒΑΙΝΟΥΝ ΤΑ ΕΓΚΛΗΜΑΤΑ ΜΙΣΟΥΣ;**

Σύμφωνα με επίσημα στατιστικά στοιχεία, μόνο λίγα εγκλήματα μίσους κατά ΛΟΑΤΚΙ+ ανθρώπων συμβαίνουν κάθε χρόνο. Παρ' όλα αυτά, η έρευνα

δείχνει ότι τα περισσότερα εγκλήματα δεν αναφέρονται, αν και ΛΟΑΤΚΙ+ ερωτώμενοι δήλωσαν ότι έχουν έρθει αντιμέτωποι με εγκλήματα μίσους κατά τα πρόσφατα έτη. Η ασυμφωνία αυτή προκαλείται από το γεγονός ότι πολλοί δεν προχωρούν σε αναφορά, αλλά και από το γεγονός ότι η Αστυνομία συχνά «υπό-κατηγοριοποιεί» τα εγκλήματα μίσους: τα καταχωρεί ως «απλές» εγκληματικές ενέργειες ή αδικήματα και όχι ως εγκλήματα με κίνητρο την προκατάληψη.

## 2. ΕΙΝΑΙ ΠΑΡΑΝΟΜΟ;

### ΟΜΟΦΟΒΙΚΑ, ΤΡΑΝΣΦΟΒΙΚΑ ΚΑΙ ΑΜΦΙΦΟΒΙΚΑ ΕΓΚΛΗΜΑΤΑ ΜΙΣΟΥΣ.

Στην εθνική μας νομοθεσία δεν χρησιμοποιείται ο όρος «εγκλήματα μίσους» αλλά «εγκλήματα με ρατσιστικά χαρακτηριστικά».

Σύμφωνα με το άρθρο 81Α του Ποινικού Κώδικα, όπως τροποποιήθηκε με το Άρθρο 21 του ν. 4356/2015, έγκλημα με ρατσιστικά χαρακτηριστικά ονομάζεται ένα έγκλημα το οποίο τελέστηκε εξαιτίας των χαρακτηριστικών φυλής, χρώματος, εθνικής ή εθνοτικής καταγωγής, γενεαλογικών καταβολών, θρησκείας, αναπηρίας, σεξουαλικού προσανατολισμού, ταυτότητας ή χαρακτηριστικών φύλου του θύματος.

Τα εγκλήματα αυτά επιφέρουν **αυξημένες** ποινές. Πιο συγκεκριμένα, αν το έγκλημα είναι πλημμέλημα τότε αυτό «τιμωρείται με φυλάκιση έως ένα (1) έτος, το κατώτερο όριο της ποινής αυξάνεται στους έξι (6) μήνες και το ανώτερο όριο αυτής στα δύο (2)

έτη», ενώ στις άλλες περιπτώσεις πλημμελημάτων, «το κατώτερο όριο ποινής αυξάνεται κατά ένα (1) έτος».

Αν το έγκλημα είναι κακουργηματικού χαρακτήρα, τότε «το προβλεπόμενο πλαίσιο ποινής ορίζεται σε πέντε (5) έως δέκα (10) έτη, το κατώτερο όριο ποινής αυξάνεται κατά δύο (2) έτη», ενώ στις άλλες περιπτώσεις κακουργημάτων «το κατώτερο όριο ποινής αυξάνεται κατά τρία (3) έτη».

Επιπρόσθετα, υπάρχουν και περιπτώσεις που το έγκλημα τιμωρείται με καταβολή χρηματικού ποσού: στις περιπτώσεις αυτές «το κατώτερο όριο αυτής διπλασιάζεται». Τέλος, αν η ποινή «φυλάκισης που έχει επιβληθεί κατά τα παραπάνω» μετατραπεί, τότε «το ποσό της μετατροπής δεν μπορεί να είναι κατώτερο από το διπλάσιο του κατώτατου ορίου του προβλεπόμενου ποσού μετατροπής».

Όσον αφορά τη ρητορική μίσους, στη σχετική ελληνική νομοθεσία δεν χρησιμοποιείται ο όρος αυτός.

Πιο αναλυτικά, σύμφωνα με το Ν. 927/1979 – όπως αυτός τροποποιήθηκε με το Ν. 4285/2014 – «Όποιος με πρόθεση, δημόσια, προφορικά ή δια του τύπου, μέσω του διαδικτύου ή με οποιοδήποτε άλλο μέσο ή τρόπο, υποκινεί, προκαλεί, διεγείρει ή προτρέ-

πει σε πράξεις ή ενέργειες που μπορούν να προκαλέσουν διακρίσεις, μίσος ή βία κατά προσώπου ή ομάδας προσώπων, που προσδιορίζονται με (...) το σεξουαλικό προσανατολισμό, την ταυτότητα φύλου (...) κατά τρόπο που εκθέτει σε κίνδυνο τη δημόσια τάξη ή ενέχει απειλή για τη ζωή, την ελευθερία ή τη σωματική ακεραιότητα των ως άνω προσώπων», αντιμετωπίζει ποινές φυλάκισης και χρηματικών προστίμων. Επιπλέον, τις ίδιες ποινές αντιμετωπίζει και «όποιος με πρόθεση και με τα μέσα και τους τρόπους που αναφέρονται» παραπάνω, «υποκινεί, προτρέπει, προκαλεί ή διεγείρει σε διάπραξη φθοράς ή βλάβης πραγμάτων, εφόσον αυτά χρησιμοποιούνταν από τις παραπάνω ομάδες ή πρόσωπα, κατά τρόπο που εκθέτει σε κίνδυνο τη δημόσια τάξη».

Όπως παρατηρείται παραπάνω, **δεν τιμωρείται γενικά** ο ρατσιστικός λόγος, αλλά μόνο στην περίπτωση που αυτός «εκθέτει σε κίνδυνο τη δημόσια τάξη ή ενέχει απειλή για τη ζωή, την ελευθερία ή τη σωματική ακεραιότητα των ως άνω προσώπων».

Ακόμα, προβλέπονται ειδικές ποινές αν οι παραπάνω πράξεις τελούνται «από δημόσιο λειτουργό ή υπάλληλο, κατά την άσκηση των ανατεθειμένων σε αυτόν καθηκόντων». Τέλος, προβλέπονται ποινές και για ρατσιστικές ομάδες/οργανώσεις: στην περίπτωση που κάποιος «συγκροτεί ή συμμετέχει

σε οργάνωση ή ένωση προσώπων οποιασδήποτε μορφής που επιδιώκει συστηματικά την τέλεση των πράξεων» που αναφέρθηκαν προηγουμένως, τιμωρείται με τις ίδιες ποινές εφόσον «η πράξη δεν τιμωρείται βαρύτερα με άλλη διάταξη».

■ ■ ■

Σύμφωνα με διάφορες πηγές, οι περισσότερες περιπτώσεις υποκίνησης μίσους (για παράδειγμα ρητορική μίσους) λόγω σεξουαλικού προσανατολισμού ή/και ταυτότητας φύλου ή/και χαρακτηριστικών φύλου διαπράττονται στο διαδίκτυο.

Μπορεί να έχετε παρατηρήσει πολλές περιπτώσεις διαδικτυακής ρητορικής μίσους κατά ΛΟΑΤΚΙ+ ανθρώπων. Είναι λάθος να υποθέτει κανείς ότι οι θυμωμένοι άνθρωποι επιτρέπεται να διαδίδουν ανώνυμα μίσος στο διαδίκτυο και να μην υφίστανται συνέπειες. Όλο και περισσότεροι άνθρωποι, που έχουν διαδώσει μίσος στο διαδίκτυο, ταυτοποιούνται με επιτυχία και τους ασκείται ποινική δίωξη.



**Ρατσιστικός (ομοφοβικός, αμφιφοβικός, τρανσφοβικός) λόγος:**

σε δημοσίευμα εφημερίδας, ο συντάκτης αποκαλεί μια τρανς ακτιβίστρια «ψυχοπαθή άνδρα» και ως τέτοια θα πρέπει όλοι «να τη βρίζουν και να τη χτυπούν όπου τη βρουν».



# 3. ΤΙ ΝΑ ΚΑΝΩ ΜΕΤΑ ΑΠΟ ΕΝΑ ΠΕΡΙΣΤΑΤΙΚΟ;

## ΦΡΟΝΤΙΣΕ ΓΙΑ ΤΗΝ ΑΣΦΑΛΕΙΑ ΣΟΥ

Αν έχεις δεχτεί επίθεση ή θεωρείς ότι βρίσκεσαι σε άμεσο κίνδυνο, πρώτα φρόντισε για την ασφάλεια σου. Αν χρειάζεσαι άμεση αστυνομική προστασία, **κάλεσε το 100** και ενημέρωσε την Αστυνομία. Μπορείς επίσης να καλέσεις την **Υπηρεσία Αντιμετώπισης Ρατσιστικής Βίας στην 24ωρη πανελλαδική τηλεφωνική γραμμή 11414**. Αν είσαι αυτόπτης μάρτυρας ενός εγκλήματος, προσπάθησε να βοηθήσεις χωρίς να βάλεις σε κίνδυνο την ασφάλειά σου. Φώναξε δυνατά για να τραβήξεις την προσοχή άλλων ανθρώπων και, αν είναι ανάγκη, **κάλεσε το 100** και ενημέρωσε την Αστυνομία.

Αν δεχτείς επίθεση ή απειλή, ίσως έχεις μια φυσική παρόρμηση να ανταποδώσεις. Παρ' όλα αυτά, η στρατηγική αυτή μπορεί να προκαλέσει μεγαλύτερη βλάβη. Είναι καλύτερο να ενημερώσεις την Αστυ-

νομία και να της επιτρέψεις να αντιμετωπίσει την κατάσταση. Απόφυγε κάθε περιττή αντιπαράθεση με τον/την επιτιθέμενο-η. Στην περίπτωση που ο δράστης ήταν **αστυνομικός ή οποιοσδήποτε άλλος-η υπάλληλος του δημόσιου τομέα (κατά την εκτέλεση των καθηκόντων του/της)** μπορούν να εφαρμοστούν ειδικές διαδικασίες (καταγγελίας ή/και δίωξης). Κάλεσε μια ΛΟΑΤΚΙ+ οργάνωση για περισσότερες πληροφορίες.

Αν ένα περιστατικό συνέβη στο **διαδίκτυο** (για παράδειγμα, αν λαμβάνεις απειλητικά μηνύματα στο *Facebook*), **μην έρθεις σε σύγκρουση με τον/τους δράστη-ες**. Κράτα αντίγραφα (printscreens) του παράνομου περιεχομένου και μπλόκαρε τον δράστη, αν αυτό είναι αναγκαίο.

Αν ένα περιστατικό συνέβη στο **σχολείο σου ή σε κάποιο άλλο εκπαιδευτικό ίδρυμα/φορέα**, μίλησε σε ένα/μία δάσκαλο-α ή καθηγητή-τρια τον/την οποίο-α εμπιστεύεσαι ή με έναν φορέα προάσπισης των δικαιωμάτων του παιδιού. Μερικά σχολεία και εκπαιδευτικά ιδρύματα/φορείς μπορεί επίσης να διαθέτουν υπηρεσία ψυχολογικής υποστήριξης.

## **ΑΝ ΕΙΝΑΙ ΑΝΑΓΚΑΙΟ ΑΝΑΖΗΤΗΣΕ ΙΑΤΡΙΚΗ ΠΕΡΙΘΑΛΨΗ**

Αν έχεις τραυματιστεί σοβαρά κατά τη διάρκεια της επίθεσης ή αν ανησυχείς ότι έχεις εσωτερικά τραύματα, θα πρέπει να το αναφέρεις καλώντας το **Εθνικό Κέντρο Άμεσης Βοήθειας (ΕΚΑΒ) στο 166**.

Ακόμα και στην περίπτωση απουσίας σοβαρού τραυματισμού, συνίσταται να ζητήσεις και να λάβεις ιατρική περίθαλψη. Επισκέψου το Τμήμα Επειγόντων Περιστατικών του πλησιέστερου Νοσοκομείου. Αν είναι αναγκαίο, φωτογράφησε τα ορατά τραύματα.

Αργότερα, οι φωτογραφίες μπορεί να σου χρησιμεύσουν ως αποδεικτικό στοιχείο. Μετά την καταγγελία του περιστατικού στην Αστυνομία, είναι πιθανό να χρειαστεί να τραβήξει επίσης φωτογραφίες των τραυμάτων σου. Αν έλαβες ιατρική περίθαλψη, ζήτησε μια επίσημη βεβαίωση από το νοσοκομείο – υπογεγραμμένη και σφραγισμένη – η οποία θα πρέπει να περιλαμβάνει πληροφορίες για την ημερομηνία και την ώρα που εξετάστηκες, περιγραφή των τραυμάτων σου, ονοματεπώνυμο και ιδιότητα του/της επαγγελματία υγείας που σε εξέτασε καθώς και το είδος της θεραπείας που ενδεχομένως να χρειάζεσαι.

## ΚΑΤΑΓΡΑΨΕ ΛΕΠΤΟΜΕΡΕΙΕΣ ΚΑΙ ΑΠΟΘΗΚΕΥΣΕ ΣΧΕΤΙΚΑ ΔΕΔΟΜΕΝΑ

Κατέγραψε - το συντομότερο δυνατό - το περιστατικό και οποιοδήποτε στοιχείο παρατήρησης. Γράψε ποια ήταν τα χαρακτηριστικά του/των δράστη-ων, καθώς και την ακριβή τοποθεσία και ημερομηνία/ώρα που έγινε το περιστατικό.

Πώς έμοιαζε-αν; Τι ρούχα φορούσε-αν οι δράστες; Είχαν κάποιο-α ιδιαίτερο-α χαρακτηριστικό-α το/τα οποίο-α θα μπορούσε-αν να τον/τους κάνει να ξεχωρίζει-ουν; Αν στο περιστατικό εμπλεκόταν και όχημα, κατάγραψε τον αριθμό κυκλοφορίας του και την κατεύθυνση που ακολούθησε ο/οι δράστη-ες διαφεύγοντας από το σημείο. Επίσης, κατάγραψε τα στοιχεία επικοινωνίας οποιουδήποτε πιθανού μάρτυρα. Εκτός από τους αυτόπτες μάρτυρες του περιστατικού, ίσως και κάτοικοι των γύρω σπιτιών να είδαν το περιστατικό από τα παράθυρά τους. Υπήρχαν κάμερες ασφαλείας κοντά στο σημείο; Αν υπήρχαν αυτόπτες μάρτυρες του περιστατικού, ζήτησε τα στοιχεία επικοινωνίας τους και, αν είναι δυνατόν, ζήτησε τους να γράψουν τι είδαν, την ημερομηνία και να υπογράψουν.

Είναι ιδιαίτερα σημαντικό να καταγράψεις τι είπεν ο/οι δράστη-ες **γιατί πιστεύεις** ότι το περιστα-

τικό είχε ως κίνητρο ομοφοβική, αμφιφοβική ή τρανσφοβική προκατάληψη.

Για παράδειγμα, χρησιμοποίησε-αν μια ομοφοβική/αμφιφοβική/τρανσφοβική προσβολή, ο/οι δράστης-ες γνώριζε για τον σεξουαλικό προσανατολισμό σου ή/και την ταυτότητα του φύλου σου ή/και τα χαρακτηριστικά του φύλου σου, χτυπήθηκες δίπλα από τα γραφεία ενός ΛΟΑΤΚΙ+ κέντρου κοινότητας κ.λπ.

Φωτογράφησε κάθε ζημιά που προκάλεσε ο/οι δράστης-ες σε περιουσιακό στοιχείο σου, για παράδειγμα, αν το αυτοκίνητό σου γδάρθηκε με κλειδί ή υπέστη άλλη ζημιά.

Αποθήκευσε κάθε διαθέσιμο στοιχείο με ασφάλεια, όπως ρούχα, φωτογραφίες, γράμματα, μηνύματα SMS ή MMS. Αν υπάρχει περίπτωση ο/οι επιτιθέμενος-οι να έχουν αφήσει δαχτυλικά αποτυπώματα κάπου, μην ακουμπάς την επιφάνεια του σημείου όπου έχει-ουν ακουμπήσει και ενημέρωσε σχετικά τον/την αστυνομικό που διεξάγει την έρευνα.

Όλα τα συλλεχθέντα δεδομένα και σημειώσεις θα πρέπει να προωθηθούν στον/στην αστυνομικό που διεξάγει την έρευνα ή στον/στην εισαγγελέα. Θυμήσου ότι μπορείς να το κάνεις αυτό όχι μόνο κατά

την αρχική ανάκριση, αλλά και σε μεταγενέστερο στάδιο της έρευνας.

## **ΠΕΣ ΤΟ ΣΕ ΚΑΠΟΙΟΝ-Α**

Όταν πρόκειται για οποιοδήποτε έγκλημα μίσους, είναι σημαντικό να καταλάβεις ότι **δεν φταις εσύ**. Στην περίπτωση αυτή, εσύ είσαι το θύμα και δεν ευθύνεσαι για τη συμπεριφορά εκείνων που, κατά παράβαση της νομοθεσίας, έκαναν απόπειρα ενάντια στην αξιοπρέπεια και την ασφάλειά σου.

Η εμπειρία ενός εγκλήματος μίσους μπορεί να σε αφήσει να νιώθεις τραυματισμένος-η και φοβισμένος-η. Αυτό με τη σειρά του μπορεί να οδηγήσει σε σοβαρές ψυχολογικές συνέπειες – έντονα αισθήματα φόβου, άγχους και ανασφάλειας.

Είναι σημαντικό να μην μείνεις μόνος-η σου όταν νιώθεις έτσι. Μίλησε στα αγαπημένα σου πρόσωπα. Μπορεί να είναι ένας/μία φίλος-η, ένα μέλος της οικογένειά σου ή οποιοδήποτε άλλο κοντινό σου πρόσωπο. Μπορείς επίσης να καλέσεις μια ειδική τηλεφωνική γραμμή για ψυχολογική υποστήριξη, για παράδειγμα, επικοινωνήσε με την **Γραμμή Υποστήριξης ΛΟΑΤΚΙ+ Ανθρώπων 11528**.

Το να συζητήσεις και να μοιραστείς τα συναισθήματά σου, μπορεί αν σε κάνει να νιώσεις καλύτερα. Αν αισθάνεσαι ότι το περιστατικό σε έχει επηρεάσει σοβαρά και ότι η συζήτηση με τα αγαπημένα σου πρόσωπα δεν σε βοηθάει και συνεχίζεις να νιώθεις άσχημα, σκέψου το ενδεχόμενο να επικοινωνήσεις με μια θεραπευτική, συμβουλευτική υπηρεσία.

### Έγκλημα μίσους:

Σε απείλησαν ότι θα σε χτυπήσουν αν δεν σταματήσεις «να επιδεικνύεις τις τάσεις σου».





# 4. ΓΙΑΤΙ ΝΑ ΤΟ ΚΑΤΑΓΓΕΙΛΩ;

Ορισμένοι-ες από εμάς έχουμε έρθει αντιμέτωποι-ες με ποικίλα ομοφοβικά, αμφιφοβικά ή τρανσφοβικά περιστατικά λεκτικής κακοποίησης, απειλών ή και σωματικής βίας. Συχνά επιλέγουμε να μην τα αναφέρουμε διότι φοβόμαστε ότι δεν θα μας πάρουν στα σοβαρά, ότι ο σεξουαλικός προσανατολισμός μας ή/και η ταυτότητα του φύλου μας ή/και τα χαρακτηριστικά του φύλου μας θα «φανερωθούν» ή γιατί οι αστυνομικοί μπορεί να είναι ομοφοβικοί, αμφιφοβικοί ή τρανσφοβικοί. Μερικές φορές δεν αναφέρουμε τα περιστατικά διότι πιστεύουμε ότι δεν χρειαζόμαστε ή δεν αξίζουμε βοήθεια από τους άλλους ανθρώπους.

Ίσως φαίνεται ότι η κακοποίηση και η παρενόχληση δεν αξίζει να καταγγελθούν ή ότι λίγα λεπτά ενός περιστατικού δεν αξίζουν όλη την προσπάθεια που απαιτεί η καταγγελία του. Παρ' όλα αυτά, **μόνο η καταγγελία, μόνο η δράση σου μπορεί να κάνει τη διαφορά**. Όταν καταγγέλλεις, βοηθάς τον εαυτό σου να μην νιώθει πια αβοήθητος. Η καταγγελία του τι

συνέβη σημαίνει ότι υπερασπίζεσαι τα δικαιώματά σου και αντιστέκεσαι σε εκείνους-ες που νομίζουν ότι οι ΛΟΑΤΚΙ+ άνθρωποι θα πρέπει να «παραμείνουν στη ντουλάπα» και να ζούν μέσα στο φόβο.

Όταν καταγγέλλεις στην Αστυνομία, τη βοηθάς να κάνει τη δουλειά της καλύτερα, να εγγυηθεί την ασφάλεια ολόκληρης της κοινωνίας και να φέρει τους εγκληματίες στη δικαιοσύνη.

Η ομοφοβική, αμφιφοβική και τρανσφοβική βία είναι ένα τεράστιο πρόβλημα – οι περισσότεροι-ες από εμάς γνωρίζουμε κάποιον-α που την έχει βιώσει. Παρ' όλα αυτά, οι πληροφορίες γι' αυτά τα εγκλήματα είναι πολύ περιορισμένες, καθώς πολλοί άνθρωποι δεν αναφέρουν τις εμπειρίες τους.

Από τη στιγμή που οι εθνικές και τοπικές Αρχές δεν αναγνωρίζουν την πραγματική συχνότητα της ομοφοβικής, αμφιφοβικής και τρανσφοβικής βίας και την επίδρασή της στην τοπική ΛΟΑΤΚΙ+ κοινότητα και στα μέλη της, δεν θα γίνουν προσπάθειες, ούτε θα εφαρμοστούν στρατηγικές για να ξεπεραστεί αυτή η βία.

**Οι Υπηρεσίες επιβολής του Νόμου επικεντρώνουν τους πόρους τους σε ορατά προβλήματα. Αν δεν ξέρουν ότι το πρόβλημα υπάρχει, πως μπορούν να**

**το λύσουν;** Γι' αυτό, κάθε φορά που καταγγέλλεις ένα περιστατικό, αυτή η καταγγελία δίνει στην Αστυνομία μια πιο καθαρή εικόνα του ομοφοβικού, αμφιφοβικού και τρανσφοβικού εγκλήματος μίσους τόσο στην κοινότητα και την περιοχή σου.

Υπάρχουν επιπρόσθετα οφέλη από την καταγγελία των εγκλημάτων μίσους κατά ΛΟΑΤΚΙ+ ανθρώπων στην Αστυνομία. Όταν μιλάς για την εμπειρία σου, όταν την καταγγέλλεις, την αντιμετωπίζεις με τον πλέον παραγωγικό και χρήσιμο τρόπο. Όταν καταγγέλλεις ένα περιστατικό, θα είσαι σε θέση να αντιληφθείς την κατάσταση ακόμα πιο καθαρά, γιατί ίσως θα μπορέσεις να αφήσεις πίσω σου πιθανά αισθήματα θυμού ή απογοήτευσης. Επίσης, με την καταγγελία συμβάλλεις στο να βρεθεί ο/οι δράστης-ες ενώπιον της Δικαιοσύνης. Αυτό θα αποτρέψει άλλους δράστες (για παράδειγμα, εξτρεμιστικές ομάδες) από το να κάνουν κακό σε άλλους ΛΟΑΤΚΙ+ ανθρώπους. Τελικά, οι άνθρωποι που καταγράφουν και καταγγέλλουν εγκλήματα μίσους γίνονται ένα θετικό παράδειγμα για άλλα θύματα, ενδυναμώνοντας τα να μιλήσουν για την εμπειρία τους, να ζητήσουν βοήθεια και να υπερασπιστούν τα ανθρώπινα δικαιώματά τους.

Ασχέτως αν έχει καταγγείλει ένα έγκλημα μίσους στην Αστυνομία, αξίζει να μας το πεις. Η Colour

Υouth Κοινότητα LGBTQ Νέων Αθήνας και η PRAKSIS πραγματοποιούν - ανώνυμα - καταγραφές εγκλημάτων μίσους κατά ΛΟΑΤΚΙ+ ανθρώπων και χρησιμοποιούν τα δεδομένα που συλλέγονται για τις δραστηριότητές τους για την υπεράσπιση ανθρωπίνων δικαιωμάτων. Κάθε αναφορά παίζει σημαντικό ρόλο στη συλλογή αυτών των πληροφοριών. Τα στατιστικά δεδομένα είναι σημαντικά και συμβάλλουν στην αλλαγή της υπάρχουσας κατάστασης.

### Έγκλημα μίσους:

Δέχτηκες παρενόχληση  
στο δρόμο ως «αδερφή»,  
γελοιοποιήθηκες ή  
δέχτηκες προσβολή  
δημόσια



# 5. ΚΑΤΑΓΓΕΛΙΑ ΣΤΗΝ ΑΣΤΥΝΟΜΙΑ

## ΠΩΣ ΚΑΙ ΠΟΥ ΜΠΟΡΩ ΝΑ ΚΑΤΑΓΓΕΙΛΩ;

Το Έγκλημα μίσους μπορεί να καταγγεληθεί στην Αστυνομία ή στον/στην Εισαγγελέα:

- μέσω μιας γραπτής και υπογεγραμμένης καταγγελίας στο πλησιέστερο αστυνομικό τμήμα ή απευθείας στο γραφείο του/της Εισαγγελέα, αναφέροντας οπωσδήποτε ότι το κίνητρο του δράστη ήταν ομοφοβικό/αμφιφοβικό/τρανσφοβικό και γιατί το θεωρείς τέτοιο.
- επικοινωνώντας τηλεφωνικά ή ηλεκτρονικά με την Υπηρεσία Αντιμετώπισης Ρατσιστικής Βίας και ακολουθώντας τις οδηγίες του/της Αξιωματικού Υπηρεσίας.

Οποιοσδήποτε/οποιαδήποτε με πληροφορίες για ένα έγκλημα, μπορεί να το καταγγείλει. Αν ήσουν αυτόπτης μάρτυρας ενός εγκλήματος μίσους κατά ΛΟΑΤΚΙ+ ανθρώπων, μπορείς να το καταγγείλεις στην Αστυνομία.

## **ΠΩΣ ΜΠΟΡΕΙΣ ΝΑ ΚΑΤΑΓΓΕΙΛΕΙΣ ΣΤΗΝ ΑΣΤΥΝΟΜΙΑ;**

Υπάρχουν διαφορετικοί τρόποι που μπορείς να καταγγείλεις ένα έγκλημα μίσους στην Αστυνομία. Εξαρτάται από την ανάγκη για επείγουσα βοήθεια και από το ποιος είναι ο πιο κατάλληλος τρόπος για σένα.

### **ΤΗΛΕΦΩΝΗΣΕ ΣΤΟ 100**

Σε περίπτωση που υπάρχει επικείμενη απειλή για τη ζωή σου, την υγεία σου, την ασφάλεια ή την περιουσία σου, παρακαλώ κάλεσε το 100.

### **ΥΠΗΡΕΣΙΑ ΑΝΤΙΜΕΤΩΠΙΣΗΣ ΡΑΤΣΙΣΤΙΚΗΣ ΒΙΑΣ**

Μπορείς να επικοινωνήσεις με την Υπηρεσία Αντιμετώπισης Ρατσιστικής Βίας, μέσω της 24ωρης πανελλαδικής γραμμής 11414 ή μέσω της ειδικής ηλεκτρονικής φόρμας που διατίθεται στην ιστοσελίδα της Ελληνικής Αστυνομίας [www.astynomia.gr](http://www.astynomia.gr)

Ο/η ειδικός-η αστυνομικός που θα σου απαντήσει θα σου δώσει αναλυτικές οδηγίες για το τι να κάνεις, πως και που θα καταγγείλεις το περιστατικό. Εναλλακτικά, μπορείς να επισκεφτείς κατευθείαν

τα κεντρικά Τμήματα της Υπηρεσίας Αντιμετώπισης Ρατσιστικής Βίας της Ελληνικής Αστυνομίας (στην Υποδιευθύνση Κρατικής Ασφάλειας των Διευθύνσεων Ασφάλειας Αττικής και Θεσσαλονίκης) ή ένα από τα τοπικά Γραφεία Αντιμετώπισης Ρατσιστικής Βίας που βρίσκονται σε ολόκληρη τη χώρα. Τα τηλέφωνα και οι διευθύνσεις του είναι διαθέσιμα στην ιστοσελίδα της Ελληνικής Αστυνομίας [www.astynomia.gr](http://www.astynomia.gr)

### **ΑΣΤΥΝΟΜΙΚΟ ΤΜΗΜΑ**

Ένας άλλος τρόπος είναι να μεταβείς στο πλησιέστερο αστυνομικό τμήμα για να καταγγείλεις το περιστατικό. Ο/η αστυνομικός που παίρνει την κατάθεσή σου θα σου ζητήσει να την υπογράψεις.

### **ΤΙ ΘΑ ΠΡΕΠΕΙ ΝΑ ΠΕΡΙΜΕΝΕΙΣ ΑΠΟ ΤΗΝ ΑΣΤΥΝΟΜΙΑ;**

Οι αστυνομικοί θα πρέπει να αντιμετωπίσουν με σοβαρότητα την καταγγελία σου. Οι υπάρχοντες νόμοι δείχνουν σαφώς ότι τα εγκλήματα μίσους κατά ΛΟΑΤΚΙ+ ανθρώπων τιμωρούνται. Η αποδοχή καταγγελιών για εγκλήματα μίσους κατά ΛΟΑΤΚΙ+ ανθρώπων είναι καθήκον της Αστυνομίας.

Ασχέτως της μορφής της φόρμας καταγγελίας, είναι σημαντικό να είναι σαφές-ξεκάθαρο ότι καταγγέλλεις **ένα έγκλημα μίσους λόγω σεξουαλικού προσανατολισμού ή/και ταυτότητας φύλου ή/και χαρακτηριστικών φύλου**. Σε περίπτωση που υποβάλλεις πληροφορίες προφορικώς, βεβαιώσου ότι αυτές καταγράφονται στην καταγγελία που επιβεβαιώνεις υπογράφοντας.

Είναι πολύ σημαντικό να αναφέρεις στην καταγγελία σου **γιατί νομίζεις** ότι διαπράχτηκε ένα έγκλημα μίσους κατά ΛΟΑΤΚΙ+ ανθρώπων. Χρησιμοποιήθηκαν ομοφοβικές, αμφιφοβικές ή τρανσφοβικές προσβολές; Κρατούσατε χέρι με τον/την ομόφυλο-η σύντροφο σου; Συνέβη το περιστατικό αφού έφυγες από μια/ένα ΛΟΑΤΚΙ+ εκδήλωση ή χώρο (π.χ. γκέι κλαμπ); Οι άνθρωποι που διέπραξαν το έγκλημα σε είχαν προηγουμένως παρενοχλήσει λόγω του σεξουαλικού προσανατολισμού σου, της ταυτότητας του φύλου σου ή/και των χαρακτηριστικών του φύλου σου;

Συνεργάσου με την Αστυνομία, πρόσφερε όλα τα διαθέσιμα δεδομένα (αναγραφές, φωτογραφίες, αντικείμενα κ.λπ.) που καταγράφηκαν από εσένα ή μάρτυρες. **Θυμήσου – ο Νόμος και η Αστυνομία πρέπει να είναι με το μέρος σου.**



## ΑΞΙΟΛΟΓΗΣΗ ΕΙΔΙΚΩΝ ΑΝΑΓΚΩΝ

Δεδομένου ότι μπορεί να έχεις υπάρξει θύμα εγκλήματος μίσους κατά ΛΟΑΤΚΙ+ ανθρώπων, μπορεί να έχεις ειδικές ανάγκες να προστατευτείς από ψυχολογικό στρες, πρόσθετα ποινικά αδικήματα ή άλλες δυσμενείς επιπτώσεις. Ένας/μία αξιωματικός κατά την προ-δικαστική έρευνα ή ένας/μία εισαγγελέας, – **το αργότερο κατά τη διάρκεια της πρώτης κατάθεσής σου** – θα προβεί σε αξιολόγηση (δηλαδή, θα σου κάνει μερικές επιπλέον ερωτήσεις για το περιστατικό, τις ατομικές περιστάσεις σου και το/τα άτομο-α που διέπραξε-αν το έγκλημα), με σκοπό να διαγνώσει τις ειδικές ανάγκες σου.

Όταν γίνει σαφές ότι χρειάζονται επιπρόσθετα μέτρα με σκοπό να προστατευτείς από την τραυματική φύση της προ-δικαστικής έρευνας και την επίδραση της ποινικής διαδικασίας, μπορείς λάβεις **ειδικά μέτρα προστασίας**:

- μη δημόσια δικαστική ακρόαση
- ένα άτομο που θα σε συνοδεύει
- συνέντευξη που θα διεξάγεται από αξιωματικό του ίδιου φύλου
- συνέντευξη που θα διεξάγεται από συγκεκριμένο-η αξιωματικό

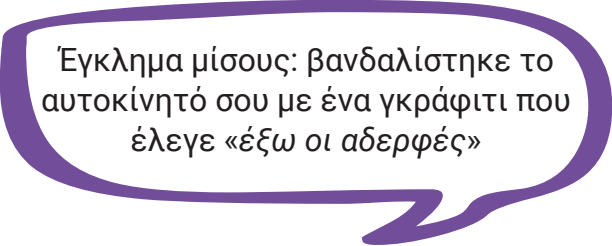
- μια δεύτερη συνέντευξη από τον/την ίδιο-α αξιωματικό
- μια αναφορά για την απελευθέρωση ενός/μίας υπόπτου-ης ή για την απόδρασή του από χώρο κράτησης
- μια αναφορά για τη σύλληψη υπόπτου-ων
- μια αναφορά για τη διαθεσιμότητα ειδικών προστατευτικών μέτρων και της διαδικασίας εφαρμογής τους
- κατάθεση εξ αποστάσεως με μέσα ήχου ή εικόνας
- κατάθεση σε δωμάτια κατάλληλα για τις ανάγκες παιδιών
- κατάθεση μόνο μία φορά
- οπτικοακουστική καταγραφή κατά τη διάρκεια της κατάθεσης
- κατάθεση εν τη απουσία του/της/των υπόπτου-ων
- συμμετοχή ειδικών κατά την κατάθεση κ.λπ.

Ειδικότερα, **ειδικά μέτρα προστασίας** θα προσαρμόζονται για να ταιριάζουν με την κατάστασή σου και τη φύση του εγκλήματος του οποίου είσαι θύμα. Αν αισθάνεσαι ότι συγκεκριμένα ειδικά μέτρα

προστασίας θα ήταν χρήσιμα για εσένα με σκοπό να μειώσουν το στρες της προδικαστικής έρευνας και της ποινικής διαδικασίας, ενημέρωσε τον/την αξιωματικό ή τον/την εισαγγελέα που εμπλέκεται στην προδικαστική έρευνα. Αυτά τα μέτρα έχουν σχεδιαστεί για να σε προστατεύσουν και να μετριάσουν την αρνητική επίδραση του εγκλήματος μίσους.

Θα πρέπει να σημειωθεί ότι ένας/μία αξιωματικός που διεξάγει προ-δικαστική έρευνα, μετά την αποκάλυψη απροσδόκητων περιστάσεων, μπορεί – μετά από αίτημά σου ή από εντολή δικαστηρίου – να διαπιστώσει την ανάγκη για επιπρόσθετα **ειδικά μέτρα προστασίας** ή επαναξιολόγηση των αναγκών σου. Συνεργάσου με τους/τις αξιωματικούς, καθώς αυτό θα κάνει δυνατή την προστασία σου από την ανεπιθύμητη επίπτωση της προ-δικαστικής έρευνας και της ποινικής διαδικασίας.

### Έγκλημα μίσους:



Έγκλημα μίσους: βανδαλίστηκε το αυτοκίνητό σου με ένα γκράφιτι που έλεγε «έξω οι αδερφές»

# 6. ΤΙ ΑΚΟΛΟΥΘΕΙ ΜΕΤΑ: ΠΡΟ- ΔΙΚΑΣΤΙΚΗ ΕΡΕΥΝΑ ΚΑΙ ΠΟΙΝΙΚΗ ΔΙΑΔΙΚΑΣΙΑ

## ΠΩΣ ΔΙΕΞΑΓΕΤΑΙ Η ΠΡΟ-ΔΙΚΑΣΤΙΚΗ ΕΡΕΥΝΑ;

Ο/Η αστυνομικός που παίρνει την κατάθεσή σου θα καταγράψει αναλυτικά τα στοιχεία σου – με βάση την αστυνομική ταυτότητά σου – και θα σου ζητήσει λεπτομερή καταγραφή του περιστατικού και των συνθηκών κάτω από τις οποίες έγινε αυτό.

Η κατάθεσή σου θα περιλαμβάνει στοιχεία όπως: ημερομηνία, ώρα, μέρος και χώρο που έγινε το περιστατικό, αριθμός και περιγραφή του/των δράστη-ων, περιγραφή του περιστατικού – πιθανοί διάλογοι και ενέργειες – τρόπος φυγής του/των δράστη-ων και δική σου από το σημείο, πιθανή ύπαρξη αυτοπτών μαρτύρων.

Μετά το τέλος της κατάθεσης σου, ο/η αστυνομικός θα σου ζητήσει να την υπογράψεις. Στη συνέχεια,

ο/η αξιωματικός θα ενημερώσει άμεσα τον/την αρμόδιο-α Ειδικό-ή Εισαγγελέα για θέματα ρατσιστικής βίας και θα του στείλει όλα τα διαθέσιμα στοιχεία και δεδομένα.

Καθ' όλη τη διάρκεια της διαδικασίας, το θύμα μπορεί να χρησιμοποιήσει τις υπηρεσίες δικηγόρου τον/την οποίο-α θα έχει προσλάβει.

Ορισμένοι φορείς παρέχουν δωρεάν νομική υποστήριξη σε θύματα εγκλημάτων μίσους (βλ. «Χρήσιμες επαφές»). Επίσης, άλλοι φορείς παρέχουν δωρεάν συνοδευτικές υπηρεσίες. Γενικά, έχεις δικαίωμα να συνοδεύεσαι στο αστυνομικό τμήμα από πρόσωπό της εμπιστοσύνης σου, για να σε στηρίξει ηθικά και ψυχολογικά.

### **ΤΙ ΣΥΜΒΑΙΝΕΙ ΜΕΤΑ ΤΗΝ ΠΡΟ-ΔΙΚΑΣΤΙΚΗ ΕΡΕΥΝΑ;**

Στο τέλος της προ-δικαστικής έρευνας, θα σου δοθεί πρόσβαση στα δεδομένα που συλλέχθηκαν για την υπόθεση. Μετά από αυτό, ο αξιωματικός προ-δικαστικής έρευνας θα μεταφέρει την υπόθεση στον/στην Εισαγγελέα.

Αν ο/η εισαγγελέας θεωρεί ότι υπάρχουν επαρκείς ενδείξεις για τη στήριξη κατηγοριών, θα παραπέμ-

ψει την υπόθεση στο δικαστήριο. Διαφορετικά, ο/η εισαγγελέας θα κλείσει την υπόθεση ή θα την επιστρέψει για πρόσθετη έρευνα.

Οι ακροάσεις του δικαστηρίου είναι συνήθως δημόσιες. Παρ' όλα αυτά, σε ορισμένες περιπτώσεις, με σκοπό την προστασία της ιδιωτικής ή οικογενειακής ζωής, το δικαστήριο μπορεί να αποφασίσει να διεξάγει διαδικασίες κεκλεισμένων των θυρών. Αυτό σημαίνει ότι μόνο τα μέρη που συνδέονται άμεσα με την υπόθεση μπορούν να συμμετάσχουν στην ακρόαση. Τελικά, το δικαστήριο θα αποφασίσει εάν ο δράστης είναι υπεύθυνος για τέλεση ποινικού αδικήματος. Η ετυμηγορία του δικαστηρίου βασίζεται στα γεγονότα, εάν υπάρχουν επαρκείς αποδείξεις ότι ο/η συγκεκριμένος-ή παραβάτης έχει διαπράξει το έγκλημα.

## Έγκλημα μίσους:

έχεις καταδιωχτεί, έχεις δεχτεί πολλές κλήσεις, μηνύματα ή e-mails με προσβλητικό περιεχόμενο, που αναφέρονται στον σεξουαλικό προσανατολισμό σου, στην ταυτότητα του φύλου ή στα χαρακτηριστικά του φύλου σου.



# 7. ΤΑ ΔΙΚΑΙΩΜΑΤΑ ΣΟΥ ΚΑΤΑ ΤΗΝ ΠΟΙΝΙΚΗ ΔΙΑΔΙΚΑΣΙΑ

Σύμφωνα με την **Ευρωπαϊκή Οδηγία 2012/29/ΕΕ** για τη θέσπιση ελάχιστων προδιαγραφών για τα δικαιώματα, την υποστήριξη και την προστασία των θυμάτων εγκλήματος, υπάρχουν συγκεκριμένα δικαιώματα που σχετίζονται με τον τρόπο διεξαγωγής της ποινικής διαδικασίας. Παρακάτω παραθέτουμε μια σύντομη περίληψη των δικαιωμάτων σου κατά τις ποινικές διαδικασίες αν έρθεις αντιμέτωπος-η με έγκλημα μίσους:

- **Δικαίωμα απόκτησης πληροφοριών σχετικά με διαδικασίες που σχετίζονται με την υποβολή της καταγγελίας για ένα ποινικό αδίκημα και το ρόλο του θύματος κατά τη διάρκεια τέτοιων διαδικασιών.** Κάθε θύμα που έχει υποστεί ζημιές ως αποτέλεσμα ενός ποινικού αδικήματος έχει το δικαίωμα να απευθύνει – είτε προφορικά είτε σε γραπτή μορφή – στην Αρχή της προδικαστικής έρευνας ή τον/την Εισαγγελέα αίτημα



να κινήσει προδικαστική έρευνα. Η απόφαση αρνήσεως να ξεκινήσει προδικαστική έρευνα που έχει ληφθεί από δικαστικό λειτουργό θα αποτελέσει αντικείμενο προσφυγής ενώπιον του/της Εισαγγελέα και η απόφαση του/της Εισαγγελέα θα προσβληθεί ενώπιον του προδικαστικού δικαστή.

- **Δικαίωμα παρουσίας, κατά την αξιολόγηση των αναγκών ειδικής προστασίας του ατόμου και λήψη ειδικών μέτρων προστασίας.** Ένας λειτουργός που εκτελεί προ-δικαστικά ερευνητικά μέτρα ή ένας/μία Εισαγγελέας προβαίνει σε σχετική αξιολόγηση (το αργότερο κατά τη διάρκεια της πρώτης κατάθεσης) και καθορίζει τις ειδικές ανάγκες προστασίας που θα εφαρμοστούν με σκοπό να μειωθεί ο αντίκτυπος της ποινικής διαδικασίας ή οποιουδήποτε άλλου είδους τραυματική επίπτωση. Αν βιώσατε ομοφοβικό, αμφιφοβικό, τρανσφοβικό έγκλημα μίσους, οι λειτουργοί οφείλουν να αξιολογήσουν τις ειδικές ανάγκες προστασίας σας.
- **Δικαίωμα εξέτασης υλικού προ-δικαστικής έρευνας κατά τη διάρκεια προδικαστικής έρευνας και της δίκης.** Κατά τη

διάρκεια της προδικαστικής έρευνας, το θύμα έχει το δικαίωμα να εξετάσει τα δεδομένα της προδικαστικής έρευνας και να κάνει αντίγραφα τους και αντίγραφα του προδικαστικού υλικού έρευνας. Η γραπτή αίτηση υποβάλλεται στον/στην Εισαγγελέα.

- **Δικαίωμα να έχετε ένα συνοδευόν άτομο.** Το θύμα μπορεί να συνοδεύεται κατά τη διάρκεια της ποινικής διαδικασίας από οποιοδήποτε πρόσωπο επιλέξει. Αυτό το άτομο μπορεί να είναι ένα μέλος της οικογένειας, ένας φίλος, ένας γνωστός, ένας εκπρόσωπος μιας ΛΟΑΤΚΙ+ οργάνωσης, κλπ.
- **Δικαίωμα παροχής προστασίας.** Το θύμα έχει το δικαίωμα να ζητήσει από έναν/μία Εισαγγελέα ή έναν λειτουργό προδικαστικής διερεύνησης να εφαρμόσει ανωνυμία ή μερική ανωνυμία - εάν υπάρχει πραγματική απειλή για τα δικαιώματα του θύματος, των μελών της οικογένειάς του ή των στενών συγγενών του ή για οποιοδήποτε άλλο έννομο συμφέρον του. Εάν βιώνετε ομοφοβικό, αμφιφοβικό, τρανσφοβικό έγκλημα μίσους, η προστασία της ιδιωτικής ζωής σας χαρακτηρίζεται ως ένας σημαντικός

παράγοντας που δικαιολογεί το αίτημα για ανωνυμία.

- **Δικαίωμα παροχής νομικής συνδρομής.** Σύμφωνα με το Άρθρο 13 της Ευρωπαϊκής Οδηγίας, «Τα κράτη μέλη μεριμνούν ώστε τα θύματα να έχουν πρόσβαση σε νομική συνδρομή όταν έχουν την ιδιότητα διαδίκου στο πλαίσιο ποινικής διαδικασίας. Οι όροι ή οι δικονομικοί κανόνες υπό τους οποίους τα θύματα δικαιούνται πρόσβαση σε νομική συνδρομή καθορίζονται από το εθνικό δίκαιο». Στο ελληνικό νομοθετικό πλαίσιο, σύμφωνα με το Ν. 3226/2004, οι πολίτες με χαμηλό εισόδημα έχουν το δικαίωμα να λάβουν δωρεάν νομική συνδρομή σε υποθέσεις ποινικού, αστικού και εμπορικού δικαίου οποιουδήποτε βαθμού.
- **Δικαίωμα αποζημίωσης για ζημία που υπέστη λόγω του ποινικού αδικήματος.** Το θύμα που υπέστη βλάβη σε περιουσιακά στοιχεία ή ηθική βλάβη ως αποτέλεσμα ποινικού αδικήματος, έχει το δικαίωμα να λάβει αποζημίωση και, σε περιπτώσεις που προβλέπονται από το νόμο, το θύμα δικαιούται αποζημίωση. Το θύμα έχει δικαίωμα να ασκήσει αστική αξίωση, στο

πλαίσιο ποινικής διαδικασίας, κατά του/της ύποπτου ή του/της κατηγορουμένου/ης. Το δικαστήριο θα εξετάσει αυτήν την αστική αξίωση παράλληλα με την ποινική υπόθεση. Η αστική αξίωση πρέπει να υποβληθεί μέσω κατάθεσης ενώπιον λειτουργού προδικαστικής έρευνας, ενός/μίας Εισαγγελέα ή δικαστηρίου σε οποιοδήποτε στάδιο της διαδικασίας, ωστόσο, το αργότερο μέχρι την έναρξη της εξέτασης των αποδεικτικών στοιχείων ενώπιον του δικαστηρίου.

- **Δικαίωμα αποζημίωσης για τα έξοδα που συνεπάγεται η συμμετοχή σε ποινική διαδικασία.** Τα θύματα που καλούνται να εμφανιστούν ενώπιον λειτουργού προδικαστικής έρευνας, Εισαγγελέως ή δικαστή και δεν κατοικούν στον τόπο στον οποίο καλούνται, αποζημιώνονται για τυχόν έξοδα που συνεπάγεται η μετακίνηση και η ενοικιαζόμενη διαμονή τους για τους σκοπούς αυτούς, και λαμβάνουν επίσης ημερήσια αποζημίωση. Το θύμα λαμβάνει αποζημίωση για μισθό εργασίας ανάλογα με το χρόνο που είχε δαπανήσει για να εμφανιστεί ενώπιον λειτουργού προδικαστικής έρευνας, Εισαγγελέα ή δικαστή.

Αν βιώσεις ομοφοβικό, αμφιφοβικό, τρανσφοβικό έγκλημα, θα πρέπει να ενημερωθείς για τα δικαιώματά σου όχι αργότερα από την πρώτη ανάκριση. Μετά την παρουσίαση των δικαιωμάτων σου, ένας/μία αξιωματικός επιβολής του νόμου ή Εισαγγελέας μπορεί να σου ζητήσει να υπογράψεις σχετική βεβαίωση ότι έλαβες γνώση. Υπόγραψε μόνον αν δεν έχεις άλλες ερωτήσεις ή απορίες σχετικά με τα δικαιώματά σου στη διαδικασία.

# 8. ΣΕ ΠΕΡΙΠΤΩΣΗ ΠΟΥ ΔΕΝ ΕΠΙΘΥΜΕΙΣ ΝΑ ΚΑΤΑΓΓΕΙΛΕΙΣ ΣΤΗΝ ΑΣΤΥΝΟΜΙΑ

Ακόμα και δεν επιθυμείς να καταγγείλεις ένα περιστατικό στην Αστυνομία, μπορείς να καταγράψεις ανώνυμα το περιστατικό σου σε έναν από τους πάνω από 40 φορείς του Δικτύου Καταγραφής Περιστατικών Ρατσιστικής Βίας ([www.rvrn.org](http://www.rvrn.org)), μέλη του οποίου είναι και η Colour Youth Κοινότητα LGBTQ Νέων Αθήνας και η PRAKSIS.

Η καταγραφή γίνεται με προσωπική συνέντευξη, κατά τη διάρκεια της οποίας συμπληρώνεται μια ειδική φόρμα. Η διαδικασία είναι εμπιστευτική και τα στοιχεία της ταυτότητάς και επικοινωνίας σου παραμένουν απόρρητα. Η υπόθεσή σου θα φτάσει στην Αστυνομία **μόνο εάν το επιθυμείς και έπειτα από δική σου ρητή σχετική εντολή.**

Τα δεδομένα που συλλέγονται από τα μέλη-φορείς του Δικτύου, επεξεργάζονται στατιστικά και δημοσιεύονται στην Ετήσια Έκθεσή του, με σκοπό την ανάδειξη του φαινομένου και την αποτελεσματική άσκηση πίεσης προς την Πολιτεία για να λάβει μέτρα. Κάθε καταγραφή, κάθε εμπειρία που εμπιστεύεσαι στα μέλη-φορείς του Δικτύου, συμβάλλει ουσιαστικά στην πρόληψη και αντιμετώπιση των εγκλημάτων μίσους κατά ΛΟΑΤΚΙ+ ανθρώπων.

Επικοινωνήσε με την Colour Youth Κοινότητα LGBTQ Νέων Αθήνας στα τηλέφωνα +30 694 4282 414 (Vodafone CU) και +30 698 0038 536 (Cosmote What's Up) ή στο e-mail [pestosemas@colouryouth.gr](mailto:pestosemas@colouryouth.gr)

Επικοινωνήσε με την PRAKSIS στα τηλέφωνα +30 210 5205200 (Κεντρικά Γραφεία Αθήνας), +30 210 8213704 (Πολυιατρείο Αθήνας) και +30 2310 556145 (Πολυιατρείο Θεσσαλονίκης).

Θυμήσου ότι η καταγραφή ενός περιστατικού σε φορείς της κοινωνίας των πολιτών δεν είναι ισοδύναμη με την καταγγελία στην Αστυνομία. Σε περίπτωση άμεσου κινδύνου, πάντα να καλείς το «100».

# 9. ΧΡΗΣΙΜΕΣ ΕΠΑΦΕΣ

## ΛΟΑΤΚΙ+ ΟΡΓΑΝΩΣΕΙΣ

### **Colour Youth Κοινότητα LGBTQ Νέων Αθήνας**

Καταγραφή περιστατικών ομοφοβικής, τρανσφοβικής, αμφιφοβικής βίας και διακρίσεων, ομάδες ψυχολογικής ενδυνάμωσης για ΛΟΑΤΚΙ+ ανθρώπους, ψυχοκοινωνική στήριξη και προάσπιση ανθρωπίνων δικαιωμάτων ΛΟΑΤΚΙ+ ανθρώπων.

Website: [www.colouryouth.gr](http://www.colouryouth.gr)

E-mail: [info@colouryouth.gr](mailto:info@colouryouth.gr)

Αθήνα:

Τηλ.: (+30) 694 5583 395

### **Thessaloniki Pride**

Παροχή ψυχολογικής υποστήριξης ΛΟΑΤΚΙ+ ανθρώπων, προάσπιση ανθρωπίνων δικαιωμάτων ΛΟΑΤΚΙ+ ανθρώπων

Website: [www.thessalonikipride.com](http://www.thessalonikipride.com)

E-mail: [contact@thessalonikipride.com](mailto:contact@thessalonikipride.com)

Θεσσαλονίκη:

Τηλ.: (+30) 231 1289 320



## **Οικογένειες Ουράνιο Τόξο**

Καταγραφή περιστατικών ομοφοβικής, τρανσφοβικής, αμφιφοβικής βίας, ψυχοκοινωνική στήριξη ΛΟΑΤΚΙ+

οικογενειών και ανηλίκων, προάσπιση ανθρωπίνων δικαιωμάτων ΛΟΑΤΚΙ+ οικογενειών και ανηλίκων

Website: [www.ouraniotoksofamilies.blogspot.gr](http://www.ouraniotoksofamilies.blogspot.gr)

E-mail: [ouraniotoksofamilies@gmail.com](mailto:ouraniotoksofamilies@gmail.com)

## **ΟΛΚΕ - Ομοφυλοφιλική και Λεσβιακή Κοινότητα Ελλάδας**

Καταγραφή περιστατικών ομοφοβικής, τρανσφοβικής, αμφιφοβικής βίας, παροχή ψυχολογικής υποστήριξης ΛΟΑΤΚΙ+ ανθρώπων, προάσπιση ανθρωπίνων δικαιωμάτων ΛΟΑΤΚΙ+ ανθρώπων

Website: [www.olkegr.blogspot.gr](http://www.olkegr.blogspot.gr)

E-mail: [info.olke@gmail.com](mailto:info.olke@gmail.com)

Αθήνα:

Τηλ.: (+30) 693 147 1567

## **Πολύχρωμο Σχολείο**

Ψυχοκοινωνική στήριξη ΛΟΑΤΚΙ+ ανηλίκων και εκπαιδευτικών, προάσπιση ανθρωπίνων δικαιωμάτων ΛΟΑΤΚΙ+ ανθρώπων

Website: [www.rainbowschool.gr](http://www.rainbowschool.gr)

E-mail: [info@rainbowschool.gr](mailto:info@rainbowschool.gr)

Αθήνα:

Τηλ.: (+30) 693 1471 567

## **Σωματείο Υποστήριξης Διεμφυλικών - ΣΥΔ**

Καταγραφή περιστατικών ομοφοβικής, τρανσφοβικής, αμφιφοβικής βίας και διακρίσεων, παροχή νομικής και ψυχολογικής στήριξης τρανς ανθρώπων, προάσπιση ανθρωπίνων δικαιωμάτων ΛΟΑΤΚΙ+ ανθρώπων.

Website: [www.transgender-association.gr](http://www.transgender-association.gr)

E-mail: [transgender.support.association@gmail.com](mailto:transgender.support.association@gmail.com)

Αθήνα:

Τηλ.: (+30) 210 9210 697

## **ΟΡΓΑΝΩΣΕΙΣ**

### **HUMAN RIGHTS 360**

Παροχή νομικής στήριξης, προάσπιση ανθρωπίνων δικαιωμάτων (και) ΛΟΑΤΚΙ+) ανθρώπων

Website: [www.humanrights360.org](http://www.humanrights360.org)

E-mail: [contact@humanrights360.org](mailto:contact@humanrights360.org)

### **PRAKSIS - Προγράμματα Ανάπτυξης, Κοινωνικής Στήριξης και Ιατρικής Συνεργασίας**

Παροχή ιατροφαρμακευτικής περίθαλψης, ψυχοκοινωνικής στήριξης ή/και προσωρινής φιλοξενίας, νομικής συμβουλευτικής, καταγραφή περιστατικών ομοφοβικής, τρανσφοβικής, αμφιφοβικής βίας και διακρίσεων, προάσπιση ανθρωπίνων δικαιωμάτων (και) ΛΟΑΤΚΙ+ ανθρώπων

Website: [www.praksis.gr](http://www.praksis.gr)

E-mail: [info@praksis.gr](mailto:info@praksis.gr)

*Αθήνα:*

Κεντρικά Γραφεία

– Τηλ.: (+30) 210 520 5200

Πολυϊατρείο

– Τηλ.: (+30) 210 8213 704

Κέντρο Ημερήσιας Υποδοχής Αστέγων Αθήνας

– Τηλ.: (+30) 210 5244 574

Κέντρο Ημερήσιας Υποδοχής Αστέγων Αθήνας

– Τηλ.: (+30) 698 5866 432

Κέντρο Αλληλεγγύης

– Τηλ.: (+30) 210 8220 883

*Θεσσαλονίκη:*

Πολυϊατρείο

– Τηλ.: (+30) 231 0556 145

*Πάτρα:*

Κέντρο Ημέρας Ασυνόδευτων Ανηλίκων

– Τηλ.: (+30) 261 0321933

## **Solidarity Now**

Παροχή ιατροφαρμακευτικής περίθαλψης, ψυχοκοινωνικής στήριξης ή/και προσωρινής φιλοξενίας, προάσπιση ανθρωπίνων δικαιωμάτων

Website: [www.solidaritynow.org](http://www.solidaritynow.org)

*Αθήνα:*

– Τηλ.: (+30) 210 8220 883

E-mail: [athens@solidaritynow.org](mailto:athens@solidaritynow.org)

*Θεσσαλονίκη:*

– Τηλ.: (+30) 231 0501 030

E-mail: [thessaloniki@solidaritynow.org](mailto:thessaloniki@solidaritynow.org)

### **ΑΡΣΙΣ – Κοινωνική Οργάνωση Υποστήριξης Νέων**

Παροχή ιατροφαρμακευτικής περίθαλψης, ψυχοκοινωνικής στήριξης ή/και προσωρινής φιλοξενίας, προάσπιση ανθρωπίνων δικαιωμάτων

Website: [www.arsis.gr](http://www.arsis.gr)

*Αθήνα:*

Τηλ.: (+30) 210 8259 880

E-mail: [arsisathina@gmail.com](mailto:arsisathina@gmail.com)

*Αλεξανδρούπολη:*

Τηλ.: (+30) 255 1038 952

E-mail: [arsisalex@gmail.com](mailto:arsisalex@gmail.com)

*Βόλος:*

Τηλ.: (+30) 242 8099 939

E-mail: [arsis.xenonas@hotmail.com](mailto:arsis.xenonas@hotmail.com)

*Κοζάνη:*

Τηλ.: (+30) 246 1049 799

E-mail: [infokoz@arsis.gr](mailto:infokoz@arsis.gr)

### **Γιατροί του Κόσμου Ελλάδας**

Καταγραφή περιστατικών ομοφοβικής, τρανσφοβικής, αμφιφοβικής βίας, παροχή νομικής και ψυχολογικής στήριξης, ιατροφαρμακευτικής περίθαλψης και συνοδευτικών υπηρεσιών (και) ΛΟΑΤΚΙ+ ανθρώπων, προάσπιση ανθρωπίνων δικαιωμάτων (και) ΛΟΑΤΚΙ+ ανθρώπων

Website: [www.mdmgreece.gr](http://www.mdmgreece.gr)

Αθήνα:

Τηλ.: (+30) **210 3213 150**

E-mail: [info@mdmgreece.gr](mailto:info@mdmgreece.gr)

Θεσσαλονίκη:

Τηλ.: (+30) 231 0566 641

E-mail: [thessaloniki@mdmgreece.gr](mailto:thessaloniki@mdmgreece.gr)

Καβάλα:

Τηλ.: (+30) 251 0227 224

E-mail: [kavala@mdmgreece.gr](mailto:kavala@mdmgreece.gr)

Πάτρα:

Τηλ.: (+30) 261 0310 366

E-mail: [patras@mdmgreece.gr](mailto:patras@mdmgreece.gr)

Πέραμα:

Τηλ.: (+30) 210 4414 788

E-mail: [perama@mdmgreece.gr](mailto:perama@mdmgreece.gr)

Χανιά:

Τηλ.: (+30) 282 1023 110

E-mail: [chania@mdmgreece.gr](mailto:chania@mdmgreece.gr)

### **Διεθνής Αμνηστία – Ελληνικό Τμήμα**

Παροχή νομικής στήριξης, προάσπιση ανθρωπίνων δικαιωμάτων (και) ΛΟΑΤΚΙ+ ανθρώπων

Website: [www.amnesty.gr](http://www.amnesty.gr)

Αθήνα:

Τηλ.: (+30) 210 3600 628

E-mail: [athens@amnesty.org.gr](mailto:athens@amnesty.org.gr)

## **Ελληνική Δράση για τα ανθρώπινα Δικαιώματα - “Πλειάδες”**

Παροχή νομικής στήριξης, προάσπιση ανθρωπίνων δικαιωμάτων (και) ΛΟΑΤΚΙ+ ανθρώπων

Website: [www.hellenicaction.blogspot.gr](http://www.hellenicaction.blogspot.gr)

E-mail: [electrakoutra@yahoo.gr](mailto:electrakoutra@yahoo.gr)

## **Ελληνική Ένωση για τα Δικαιώματα του Ανθρώπου**

Παροχή νομικής στήριξης, προάσπιση ανθρωπίνων δικαιωμάτων (και) ΛΟΑΤΚΙ+ ανθρώπων

Website: [www.hlhr.gr](http://www.hlhr.gr)

Αθήνα:

Τηλ.: (+30) 213 0264 975

E-mail: [info@hlhr.gr](mailto:info@hlhr.gr)

## **Ελληνικός Ερυθρός Σταυρός**

Παροχή ιατροφαρμακευτικής περίθαλψης, ψυχοκοινωνικής στήριξης

Website: [www.redcross.gr](http://www.redcross.gr)

E-mail: [swd@redcross.gr](mailto:swd@redcross.gr)

Αθήνα:

Τηλ.: (+30) 210 3613 848 & (+30) 210 3639 538

## **Εθνικό Κέντρο Κοινωνικής Αλληλεγγύης**

Ψυχολογική ή/και κοινωνική στήριξη μελών ευάλωτων πληθυσμιακών ομάδων που διέρχονται καταστάσεις κρίσης και έκτακτης ανάγκης

Website: [www.ekka.org.gr](http://www.ekka.org.gr)

*Νομός Αττικής:*

Τηλ.: 197 (Τηλεφωνική Γραμμή Άμεσης Κοινωνικής Βοήθειας)

*Εκτός Νομού Αττικής:*

Τηλ.: 210 197

*Πανελλαδικά:*

Τηλ.: 1107 (Εθνική Γραμμή Παιδικής Προστασίας)

### **Ιατρική Παρέμβαση - Medical Intervention (Medin)**

Παροχή ιατροφαρμακευτικής περίθαλψης, ψυχοκοινωνικής στήριξης

Website: [www.medin.gr](http://www.medin.gr)

E-mail: [info@medin.gr](mailto:info@medin.gr)

Αθήνα:

Τηλ.: (+30) 210 7778 770

### **Κέντρο Ζωής**

Ψυχοκοινωνική ή/και νομική στήριξη οροθετικών, πρόληψη ΣΜΝ

Website: [www.kentrozois.gr](http://www.kentrozois.gr)

E-mail: [info@kentrozois.gr](mailto:info@kentrozois.gr)

Αθήνα:

Τηλ.: (+30) 210 7257 617

Θεσσαλονίκη:

Τηλ.: (+30) 231 0237 040

## **Κέντρο Μέριμνας Οικογένειας και Παιδιού - ΚΜΟΠ**

Ψυχολογική στήριξη θυμάτων (και) ομοφοβικού, τρανσφοβικού, αμφιφοβικού σχολικού εκφοβισμού, προάσπιση ανθρωπίνων δικαιωμάτων (και) ΛΟΑΤΚΙ+ ανθρώπων

Website: [www.kmop.gr](http://www.kmop.gr)

E-mail: [kmop@kmop.eu](mailto:kmop@kmop.eu)

Αθήνα:

Τηλ.: (+30) 210 3637 547

Θεσσαλονίκη:

Τηλ.: (+30) 231 0534 322

Πειραιάς:

Τηλ.: (+30) 211 7201 055

## **Παρατηρητήριο Συμφωνιών του Ελσίνκι**

Καταγραφή περιστατικών ομοφοβικής, τρανσφοβικής, αμφιφοβικής βίας και ρητορικής μίσους, παροχή νομικής στήριξης, προάσπιση ανθρωπίνων δικαιωμάτων (και) ΛΟΑΤΚΙ+ ανθρώπων

Website: [www.greekhelsinki.wordpress.com](http://www.greekhelsinki.wordpress.com)

E-mail: [helsinki@otenet.gr](mailto:helsinki@otenet.gr)

Αθήνα:

Τηλ.: (+30) 210 3472 259

## **Σύλλογος Οροθετικών Ελλάδος «Θετική Φωνή»**

Ψυχοκοινωνική ή/και νομική στήριξη οροθετικών, πρόληψη ΣΜΝ



Website: [www.positivevoice.gr](http://www.positivevoice.gr)

E-mail: [info@positivevoice.gr](mailto:info@positivevoice.gr)

Αθήνα:

Τηλ.: (+30) 210 8627 572

Θεσσαλονίκη:

Τηλ.: (+30) 231 5525 020

### **ΣΥΝΕΙΡΜΟΣ – Κέντρο Ημέρας Βαβέλ**

Ψυχοκοινωνική στήριξη ψυχικά νοσούντων

Website: [www.syn-eirmos.gr](http://www.syn-eirmos.gr)

E-mail: [babel@syn-eirmos.gr](mailto:babel@syn-eirmos.gr) , [info@syn-eirmos.gr](mailto:info@syn-eirmos.gr)

Αθήνα:

Τηλ.: (+30) 210 8616 280

Τρίκαλα (Κέντρο Ημέρας Ρόπτρα):

Τηλ.: (+30) 243 1073 385 & (+30) 243 1039 388

## **ΕΘΝΙΚΟΣ ΦΟΡΕΑΣ ΓΙΑ ΤΗΝ ΙΣΗ ΜΕΤΑΧΕΙΡΙΣΗ**

### **Συνήγορος του Πολίτη**

Παρακολούθηση και προώθηση της εφαρμογής της αρχής της ίσης μεταχείρισης στον ιδιωτικό, στο δημόσιο και ευρύτερο δημόσιο τομέα.

Website/Υποβολή ηλεκτρονικής αναφοράς:

[www.synigoros.gr](http://www.synigoros.gr)

Πανελλαδικά: +30 213 1306 600

## **ΑΣΤΥΝΟΜΙΚΕΣ ΥΠΗΡΕΣΙΕΣ**

### **Διεύθυνση Δίωξης Ηλεκτρονικού Εγκλήματος**

Δίωξη ηλεκτρονικού εγκλήματος. Συμπεριλαμβάνονται υποθέσεις διαδικτυακής ή ηλεκτρονικής παρενόχλησης (cyber bullying) και ρατσισμού

Website: [www.cyberalert.gr](http://www.cyberalert.gr)

E-mail: [ccu@cybercrimeunit.gov.gr](mailto:ccu@cybercrimeunit.gov.gr)

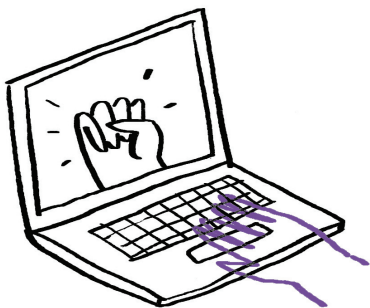
Πανελλαδική γραμμή: 11188

### **Υπηρεσία Αντιμετώπισης Ρατσιστικής Βίας**

Δίωξη εγκλημάτων με ρατσιστικό κίνητρο.

Website/Ηλεκτρονική καταγγελία περιστατικών ρατσιστικής βίας: [www.astynomia.gr](http://www.astynomia.gr)

Πανελλαδική 24ωρη γραμμή: 11414



## ΑΥΤΗ Η ΕΚΔΟΣΗ ΘΑ ΣΕ ΒΟΗΘΗΣΕΙ ΝΑ ΑΠΑΝΤΗΣΕΙΣ ΣΤΙΣ ΕΞΗΣ ΕΡΩΤΗΣΕΙΣ:

- Πώς αναγνωρίζω ένα έγκλημα μίσους κατά ΛΟΑΤΚΙ+ ανθρώπων;
- Πώς το καταγγέλλω;
- Γιατί θα έπρεπε να το καταγγείλω;
- Ποια είναι τα δικαιώματά μου ως θύμα ομοφοβικού, αμφιφοβικού, τρανσφοβικού εγκλήματος μίσους;

Ελπίζουμε ότι η έκδοση αυτή θα σε βοηθήσει να έχεις μεγαλύτερη αυτοπεποίθηση και να μην παραμένεις σιωπηλός-η. Τα εγκλήματα μίσους κατά ΛΟΑΤΚΙ+ ανθρώπων είναι ποινικά αδικήματα και μόνο μαζί μπορούμε να τα αντιμετωπίσουμε.



[www.colouryouth.gr](http://www.colouryouth.gr)



**PRAKSIS**  
[www.praksis.gr](http://www.praksis.gr)